



**МАГМАТЭК**  
ИННОВАЦИОННЫЕ ТЕХНОЛОГИИ

Российская Федерация, Республика Татарстан  
423832, г. Набережные Челны, ул. Раскольникова, д.83, оф. 201  
т. +7(8552)200-133, e-mail:mgt@mgtcontrol.ru, www.mgtcontrol.ru

---

**Подробное описание по работе со  
стационарным датчиком  
динамометрирования  
«MGT СДД-1»**



[WWW.MGTCONTROL.RU](http://WWW.MGTCONTROL.RU)

Компания «МАГМАТЭК» благодарит Вас за то, что Вы выбрали оборудование «MGT»! Искренне надеемся, что работа с нашим оборудованием поможет в выполнении стоящих перед Вами производственных задач. Если у Вас возникнут вопросы, на которые не ответит данная памятка, звоните на телефоны службы поддержки:

**В Российской Федерации +7 965 594 16 19**

**В Казахстане +7 708 471 6371**

### **Перед установкой и монтажом датчика необходимо:**

- проверить отсутствие механических повреждений датчика
- проверить комплектность датчика

### **Монтаж датчика**

- 1) Остановите СК в нижнем положении. Поставьте СК на тормоз.
- 2) Установите домкраты в пазы траверс (рис.1).
- 3) С помощью домкратов разведите траверсы на расстояние, достаточное для установки датчика с подкладками.



рис. 1

4) При необходимости (неровная поверхность нижней траверсы, большой диаметр отверстия под полированный шток) установите нижнюю прокладку из комплекта с датчиком (рис. 1, 2).

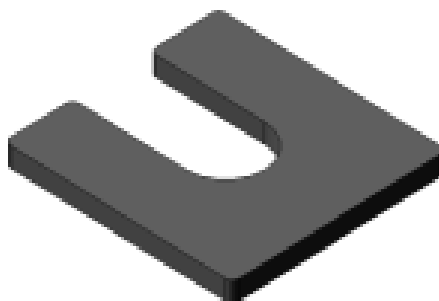


рис.2

5) Установите датчик на прокладку или нижнюю траверсу лицевой стороной к оператору (рис. 1).

6) Установить предохранительный болт (рис. 3) и, в зависимости от комплектации датчика наверните закрытую гайку.

**Внимание! Болт должен свободно вращаться в отверстиях.**



рис.3

7) Проверьте правильность установки датчика. Полированный шток должен проходить через центр датчика. Пластикового корпус должен слегка выступать или должен быть в одной плоскости с лицевой частью траверс канатной подвески. Траверсы должны быть параллельны друг другу, и установлены без перекосов (рис. 4)



рис.4

8) С помощью домкратов плавно опустить верхнюю траверсу на датчик. Удостовериться в том, что нагрузка полностью воспринимается датчиком и ни каким образом не передается через другие элементы конструкции подвески.

9) Вынуть домкраты из пазов.

10) Запустить СК.

11) Записать в датчик параметры исследований с помощью программы на мобильном блоке сбора и передачи информации (БСПМ).

### **Демонтаж датчика**

1) Остановите СК в нижнем положении. Поставьте СК на тормоз.

2) Установите домкраты в пазы траверс (рис. 1).

3) При помощи домкратов разведите траверсы на расстояние, достаточное для свободного извлечения датчика.

4) Снимите верхнюю прокладку (рис.2).

5) Отверните гайку с предохранительного болта и выньте болт.

6) Извлеките датчик из межтраверсного пространства.

7) Снимите нижнюю прокладку.

8) С помощью домкратов плавно опустите верхнюю траверсу на стаканы.

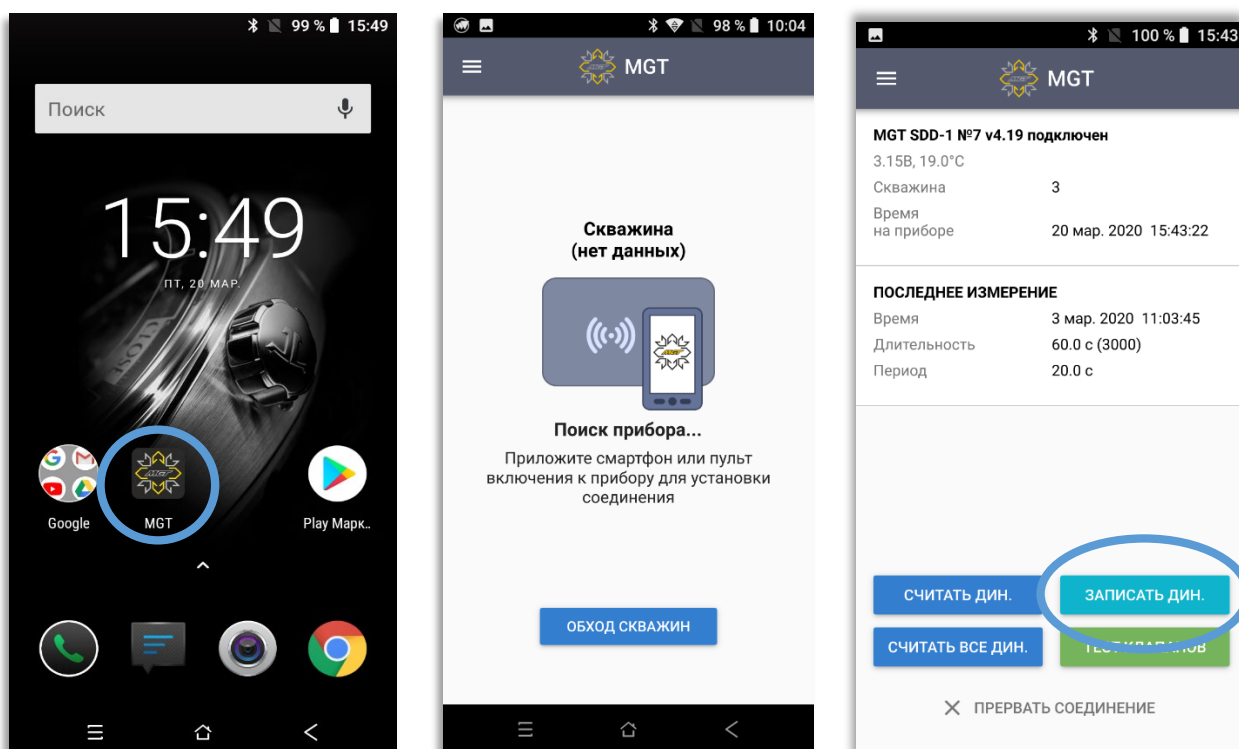
9) Сведите обратно траверсы. Домкраты выньте из пазов.

10) Запустите СК.

## Запись динамограммы

1) Установите связь между датчиком и смартфоном.

2) Запустите программу «MGT».



2) Настройка датчик согласно **Памятка по работе с программой MGT Mobile**.

3) Произведите запись динамограммы, нажав **«ЗАПИСАТЬ ДИН»** в окне программы на смартфоне.

## Запись теста клапанов

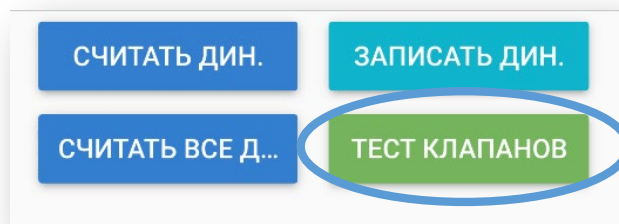
1) Записать динамограмму, как описано выше.

2) Дождаться окончания записи.

3) Остановить СК на ходе вниз как можно ближе к нижней точке хода полированного штока, не допуская перехода через нижнюю точку. Если полированный шток прошел нижнюю точку, необходимо снова

запустить СК, пропустить полный цикл качания и только после этого снова остановить СК в нужном положении.

4) Произвести запись теста клапанов, нажав **«ТЕСТ КЛАПАНОВ»** в окне программы регистратора.



5) Дождаться окончания записи.

6) Запустить СК и пропустить не менее одного полного цикла качаний.

7) Остановить СК на ходе вверх как можно ближе к верхней точке хода полированного штока, не допуская перехода через верхнюю точку. Если полированный шток прошел верхнюю точку, необходимо снова запустить СК, пропустить полный цикл качания и только после этого снова остановить СК в нужном положении.

8) Произвести запись теста клапанов, нажав соответствующую клавишу в окне программы на БСПМ.

9) Дождаться окончания записи.

10) Запустить СК.